

# eva solo

UK

DK

DE

FR

ES

JP



**Outdoor window thermometer  
& standing thermometer**



eva solo



UK

DK

DE

FR

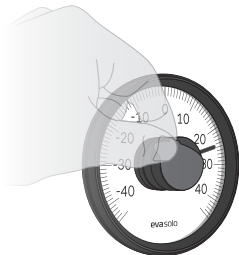
ES

JP

## Mounting

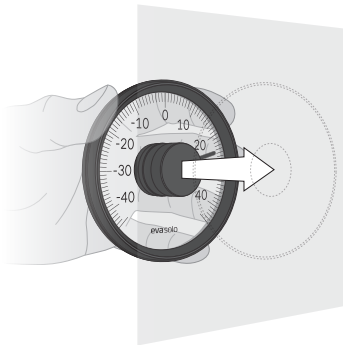
**1**

Peel off  
tape strip.



**2**

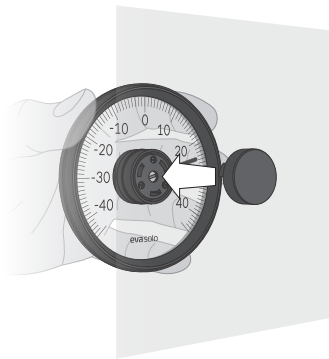
Affix adhesive  
side of  
retainer to  
window pane  
exterior.



## Unmounting

3

Pull out to click-release.



UK

DK

DE

FR

ES

JP

UK

DK

DE

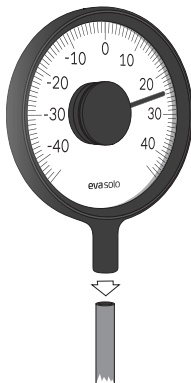
FR

ES

JP

## Mounting – standing thermometer

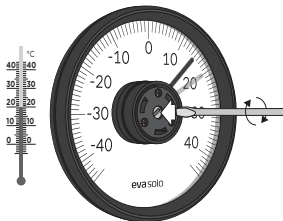
4



## Calibration of thermometer

5

Remove the black cap from the centre of the thermometer. Use a screwdriver inserted in the slit to turn the pointer.



UK

DK

DE

FR

ES

JP

UK

## **1,2 Mounting Instructions – Window Thermometer**

- Clean window pane exterior thoroughly.
- Window pane must be completely clean and dry before thermometer is mounted.
- Peel off tape strip and affix adhesive side of retainer to window pane exterior in desired position for thermometer. Apply light pressure to remove any air bubbles under tape. Note that the retainer cannot be moved once affixed to window pane.

DK

DE

FR

ES

JP

The thermometer should be mounted to a window where it will not be exposed to direct sunlight. We recommend window mounting when the temperature is above 10 degrees, to ensure optimum adhesion of the tape on the retainer. Clean the window pane carefully with surgical spirit (IPA) before starting window mounting.



Do not use window cleaner or detergent. Next, mount the retainer using the double-sided adhesive tape. Leave the thermometer in place without touching it for at least 24 hours to ensure stable adhesion.

### **3 Unmounting – Window Thermometer**

- Remove thermometer from retainer by holding dial and pulling out to click-release.
- Remove retainer from window pane.
- If needed, use a glass scraper to remove any adhesive residue.
- If needed, clean window pane with suitable solvent or cleaning agent.

### **4 Mounting Instructions – Standing Thermometer**

- Attach the steel spike to the circular thermometer before planting spike in ground.

UK

## **5 Calibration of thermometer**

Please note that thermometers measure the temperature at their specific position and that various factors other than ambient temperature affect the temperature display on all outdoor thermometers mounted to glazing/window panes. Radiated heat from the window pane interior may, depending on glazing thickness and insulating grade, inflate the temperature reading, while direct sunlight may inflate temperature further. The thermometer can be calibrated using another thermometer if the temperature is inflated. This is done by first removing the black cap from the centre of the thermometer and then using a screwdriver inserted in the slit to turn the pointer so it indicates the correct temperature.

DK

DE

FR

ES

JP

## **Warranty and claims**

Eva Solo A/S provides a warranty against manufacturing defects. This warranty covers materials and manufacturing defects, but not problems due to incorrect use or mounting, or natural wear and tear. You may also have the right to make a claim under a statutory legal guarantee. In case of any claim, contact the retailer from which the product was purchased.

UK

DK

DE

FR

ES

JP

## **Eva Solo A/S**

Måløv Teknikerby 18-20

2760 Måløv

Denmark

Telephone: +45 36 73 20 60

[www.evasolo.com](http://www.evasolo.com)

UK

DK

DE

FR

ES

JP

## **1,2** Monteringsvejledning - vinduestermometer

- Rengør ydersiden af ruden grundigt.
- Ruden skal være helt tør og ren, inden termometeret påsættes.
- Fjern tapestrimlen og påsæt den klæbende side af beslaget på ydersiden af ruden, hvor termometeret skal sidde. Tryk let, så der ingen luftbobler er under tapen. Det er ikke muligt at flytte rundt på beslaget, når den først er sat på ruden.

Termometeret bør blive placeret på et vindue, hvor det ikke udsættes for direkte sollys. Vi anbefaler, at monteringen sker, når temperaturen er over 10 grader for at sikre bedst mulig fæstning af tape på beslaget. Ruden rengøres grundigt med husholdningssprit, inden man påbegynder montering. Brug ikke ruderens eller sæbe. Herefter monteres beslaget via det dobbeltklæbende tape. Lad termometeret sidde uden berøring i minimum 24 timer for at sikre, at det sidder helt stabilt.

### **3 Afmontering - vinduestermometer**

- Fjern termometeret fra beslaget ved at holde om skiven og hive ud af, så det klikkes af.
- Fjern beslaget fra ruden.
- Brug evt. en glasskraber til at få klisteret af.
- Rens evt. ruden med passende opløsnings- eller rengøringsmiddel.

### **4 Monteringsvejledning – stående termometer**

- Stålspyddet påsættes det runde termometer, inden det sættes i jorden.

UK

DK

DE

FR

ES

JP

UK

DK

DE

FR

ES

JP

## **5 Kalibrering af termometer**

Vær opmærksom på, at termometre måler temperaturen på den aktuelle placering, og at flere andre faktorer end lufttemperaturen påvirker temperaturvisningen på alle udendørstermometre, der er monteret på glas/ruder. Varme fra indersiden af ruden kan, alt efter rudens tykkelse og isolerende effekt, give et temperaturudslag i målingen, mens direkte sollys vil påvirke temperaturvisningen endnu mere. Termometeret kan kalibreres efter andet termometer, hvis der forekommer et for stort temperaturudslag. Dette gøres ved først at fjerne det sorte dæksel fra midten af termometeret og derefter ved hjælp af en skruetrækker, der sættes ind i slidsen, dreje viseren hen på den helt nøjagtige temperatur.

## **Garanti og reklamationsret**

Eva Solo A/S giver garanti mod fabriktionsfejl.

Garantien omfatter materialer og fremstilling, men ikke problemer, der skyldes forkert brug, opsætning eller naturlig slitage. Reklamationsret i henhold til gældende lovgivning. Ved reklamation bedes du rette henvendelse til den forhandler, hvor produktet er købt.

UK

DK

DE

FR

ES

JP

## **Eva Solo A/S**

Måløv Teknikerby 18-20

2760 Måløv

Danmark

Telefon: 36 73 20 60

[www.evasolo.com](http://www.evasolo.com)

UK

DK

DE

FR

ES

JP

## **1,2 Montageanleitung – Fensterthermometer**

- Außenseite der Fensterscheibe gründlich reinigen.
- Die Fensterscheibe muss vollständig trocken und sauber sein, bevor das Thermometer angebracht wird.
- Klebestreifen entfernen und die Halterung mit der Klebeseite an der gewünschten Stelle an der Außenseite der Fensterscheibe anbringen. Leicht andrücken, damit keine Lufteinschlüsse zurückbleiben. Wenn die Halterung einmal an der Fensterscheibe angebracht ist, lässt sie sich nicht mehr neu platzieren.

Das Thermometer sollte an einem Fenster ohne direkte Sonneneinstrahlung platziert werden. Die Montage sollte am besten bei Temperaturen über 10 °C vorgenommen werden, damit das Klebeband optimal haftet. Die Fensterscheibe vor der Montage gründlich mit Haushaltsspiritus reinigen. Keinen Fensterreiniger und keine Seife verwenden.



Anschließend die Halterung mit dem doppelseitigen Klebeband befestigen. Das Thermometer mindestens 24 Stunden nicht berühren, um sicherzugehen, dass es fest anhaftet.

UK

DK

DE

FR

ES

JP

### **3 Demontage – Fensterthermometer**

- Das Thermometer von der Halterung abnehmen, indem Sie die Scheibe festhalten und das Thermometer herausziehen, bis es ausrastet.
- Die Halterung vom Fenster abnehmen.
- Eventuelle Kleberrückstände mit einem Fensterschaber entfernen.
- Fensterscheibe ggf. mit geeignetem Lösungs- oder Reinigungsmittel reinigen.

### **4 Montageanleitung – Thermometer mit Erdspieß**

- Den Stahlspeiß an dem runden Thermometer befestigen, bevor er in die Erde gesteckt wird.

UK

DK

DE

FR

ES

JP

## **5 Kalibrierung des Thermometers**

Hinweis: Thermometer messen die Temperatur am aktuellen Standort und neben der Lufttemperatur beeinflussen noch weitere Faktoren die Temperaturanzeige aller an Glas/Fenstern montierten Außenthermometer. Wärme von der Innenseite der Fensterscheibe kann je nach Dicke und Isoliereigenschaften der Fensterscheibe einen Temperatursprung in der Messung verursachen, während direkte Sonneneinstrahlung die Temperaturanzeige noch stärker beeinflusst. Sollten übermäßige Temperaturschwankungen auftreten, kann das Thermometer nach einem anderen Thermometer kalibriert werden. Hierzu zunächst die schwarze Abdeckung in der Mitte des Thermometers entfernen. Dann einen Schraubenzieher in den Schlitz einsetzen und den Zeiger auf die genaue Temperatur einstellen.

## **Garantie und Recht auf Reklamation**

Eva Solo A/S gewährt eine Garantie auf Fabrikationsmängel. Die Garantie erstreckt sich auf Material- und Verarbeitungsfehler, nicht aber auf Probleme, die sich aus unsachgemäßem Gebrauch, fehlerhafter Aufstellung oder natürlicher Abnutzung ergeben. Es besteht das Recht auf Reklamation nach den anwendbaren Rechtsvorschriften. Im Reklamationsfall bitte an den Händler wenden, bei dem das Produkt erworben wurde.

### **Eva Solo GmbH**

Bismarckstr. 144

DE-28205 Bremen

E-mail: [cs@evasolo.com](mailto:cs@evasolo.com)

Tel: +49 (0) 40 897099520

[www.evasolo.com](http://www.evasolo.com)

UK

DK

DE

FR

ES

JP

UK

DK

DE

FR

ES

JP

## **1,2** Instructions d'installation - Thermomètre de fenêtre

- Nettoyez soigneusement l'extérieur de la vitre.
- La vitre doit être complètement sèche et propre avant l'application du thermomètre.
- Retirez la bande adhésive et apposez le côté adhésif du support sur le côté extérieur de la vitre à l'endroit prévu pour le thermomètre. Appuyez légèrement afin qu'il n'y ait pas de bulles d'air sous le ruban. Il n'est pas possible d'ajuster le support une fois qu'il a été posé sur la vitre.

Le thermomètre doit être placé sur une fenêtre à l'abri de la lumière directe du soleil. Nous recommandons d'installer le thermomètre à une température supérieure à 10 °C afin de garantir la meilleure adhérence possible du ruban adhésif au support. Avant de procéder à l'installation, nettoyez soigneusement la vitre avec de l'alcool ménager.

Ne pas utiliser de nettoyeur pour vitres ni de savon. Installez ensuite le support à l'aide du ruban adhésif double face. Laissez le thermomètre pendant au moins 24 heures sans y toucher pour veiller à ce qu'il soit parfaitement stable.

### **3 Retrait - Thermomètre de fenêtre**

- Retirez le thermomètre du support en tenant le disque et en tirant pour qu'il se détache.
- Retirez le support de la vitre.
- Si nécessaire, utilisez un racloir pour enlever l'adhésif.
- Nettoyez la vitre à l'aide d'un solvant ou d'un détergent approprié.

### **4 Instructions d'installation - Thermomètre sur pied**

- Fixez la pointe en acier au thermomètre rond avant de la planter dans le sol.

UK

DK

DE

FR

ES

JP

UK

DK

DE

FR

ES

JP

## **5** Étalonnage du thermomètre

Sachez que les thermomètres mesurent la température de l'endroit où ils sont installés et que plusieurs autres facteurs que la température de l'air influencent l'affichage de la température de tous les thermomètres extérieurs posés sur du verre/vitrage. En fonction de l'épaisseur et de l'effet isolant de la vitre, la chaleur de l'intérieur du verre peut affecter la mesure de la température. Par ailleurs, la lumière directe du soleil affectera davantage la mesure de la température. En cas de température excessive, le thermomètre peut être étalonné à l'aide d'un autre thermomètre. Pour ce faire, retirez d'abord le couvercle noir du centre du thermomètre, puis à l'aide d'un tournevis inséré dans la fente, tournez l'indicateur à la température exacte.

## **Garantie et droit de réclamation**

Eva Solo A/S offre une garantie contre les défauts de fabrication. La garantie couvre les matériaux et la fabrication, mais pas les problèmes causés par une utilisation ou une installation inappropriée, ou encore l'usure naturelle. Le droit de réclamation s'exerce conformément à la législation. En cas de réclamation, veuillez contacter le détaillant où vous avez acheté le produit.

UK

DK

DE

FR

ES

JP

## **Eva Solo A/S**

Måløv Teknikerby 18-20

2760 Måløv

Danemark

Téléphone : +45 36 73 20 60

[www.evasolo.com](http://www.evasolo.com)

UK

DK

DE

FR

ES

JP

## **1,2 Instrucciones de montaje - Termómetro para ventana**

- Limpie bien el cristal de la ventana.
- El cristal de la ventana debe estar limpio y totalmente seco antes de colocar el termómetro.
- Retire la tira protectora y ponga la cara adhesiva del soporte en el cristal exterior de la ventana, a la altura a la que quiera colocar el termómetro. Presione un poco para eliminar las burbujas de aire que pudiera haber en el adhesivo. Recuerde que, una vez pegado, no podrá retirar el soporte del cristal.

El termómetro debe ponerse en una ventana que no reciba la luz directa del sol. Se recomienda montarlo en la ventana cuando la temperatura sea superior a 10 grados para garantizar una adherencia óptima de la cinta adhesiva del soporte. Limpie a fondo la ventana con alcohol quirúrgico (IPA) antes de colocar el termómetro.



No utilice limpiacristales ni detergentes. A continuación, monte el soporte utilizando la cinta adhesiva de doble cara. No toque el termómetro al menos durante 24 horas para asegurarse de que quede bien adherido.

### **3 Desmontaje – Termómetro para ventana**

- Separe el termómetro del soporte sujetando la esfera y tire hasta oír un clic.
- Retire el soporte del cristal.
- En caso necesario, utilice un rascador para eliminar los restos de adhesivo.
- En caso necesario, limpie el cristal de la ventana con disolvente o con un producto de limpieza adecuado.

### **4 Instrucciones de montaje – Termómetro para clavar**

- Acople el pie de acero en el termómetro circular antes de clavar el pie en la tierra.

UK

DK

DE

FR

ES

JP

UK

DK

DE

FR

ES

JP

## **5 Calibración del termómetro**

Tenga en cuenta que los termómetros miden la temperatura del lugar preciso en el que están y que hay varios factores, además de la temperatura ambiente, que afectan a la lectura de todos los termómetros de exterior instalados en el cristal de una ventana. El calor irradiado por la ventana, según el grosor del cristal y el grado de aislamiento, puede hacer que la temperatura aumente y la luz directa del sol puede hacer que suba más. El termómetro puede calibrarse con otro termómetro si observa que la temperatura que marca es alta. Para ello, retire la tapa negra del centro del termómetro, introduzca un destornillador en la ranura y mueva la aguja hasta que indique la temperatura correcta.

## **Garantía y reclamaciones**

Eva Solo A/S ofrece una garantía por defectos de fabricación. Esta garantía cubre los materiales y los defectos de fabricación, pero no los problemas derivados de un uso o un montaje incorrectos ni del desgaste normal. Es posible que también tenga derecho a una reclamación acogiéndose a una garantía legal. Si quiere hacer una reclamación, póngase en contacto con la tienda en la que adquirió el producto.

UK

DK

DE

FR

**ES**

JP

## **Eva Solo A/S**

Måløv Teknikerby 18-20

2760 Måløv

Dinamarca

Teléfono: +45 36 73 20 60

[www.evasolo.com](http://www.evasolo.com)

UK

DK

DE

FR

ES

JP

## **1,2** 取り付け方法 - 温度計(窓取り付け型)

- 窓ガラスの外側をきれいにします。
- 窓ガラスは温度計を取り付ける前に完全に汚れを落とし、乾燥させる必要があります。
- 剥離紙をはがし、固定具の粘着面を窓ガラス外側の取り付けたい位置に貼ります。軽く圧力をかけ、テープの下の空気を抜きます。いったん窓ガラスに貼り付けた固定具は動かさません。

温度計は直射日光の当たらない場所に取り付けてください。

固定器具のテープが適切な粘着力を得られるよう、窓への取り付けは気温が10度以上の時期に行うことをお勧めします。窓ガラスを消毒用アルコール(IPA)でよく拭いてから取り付けを始めてください。窓ガラス用のクリーナーや洗剤を使用しないでください。次に、両面テープで固定具を取り付けます。温度計に触れずに24時間以上置き、接着部を安定させます。

### **3 取り外し - 温度計(窓取り付け型)**

- ダイヤルを持ち、温度計を引きながら固定具から外します。
- 固定具を窓ガラスから外します。
- 必要であれば、ガラススクレイパーで接着剤の残りを除去します。
- 必要であれば、適切な洗剤で窓ガラスを洗浄してください。

### **4 取り付け方法 - 温度計(垂直固定型)**

- 円い温度計スチール製のスパイクを取り付けてから、スパイクを地面に刺します。

UK

DK

DE

FR

ES

**JP**

UK

DK

DE

FR

ES

JP

## 5 温度計の調節

温度計は、特定位置での温度を測定するため、窓ガラスに取り付けた屋外温度計が表示する温度には周囲温度以外にも多くの要因が影響を与えます。ガラスの厚みと断熱性によっては窓の内側からの放射熱が表示温度を上げますし、直射日光が温度を上げることもあります。別の温度計を使用して比較し、温度が実際以上に高く表示される場合には、調整をお勧めします。まず温度計の中央にある黒いキャップを外し、次にねじ回しを穴に差し込んで、正しい温度を示すようポインターを回します。

## 保証と請求

Eva Solo A/Sは、製造上の欠陥に対して保証を提供いたします。本保証は、材料や製造上の欠陥を対象とし、不適切な使用や取り付け、あるいは通常の使用による劣化が原因の問題には適用されません。お客様には法定保証に基づく賠償請求の権利もございます。請求の場合には、製品を購入した小売店にお問い合わせください。

UK

DK

DE

FR

ES

JP

## **Eva Solo A/S**

Måløv Teknikerby 18-20

2760 Måløv

Denmark

Telephone: +45 36 73 20 60

[www.evasolo.com](http://www.evasolo.com)



**evasolo**

[www.evasolo.com](http://www.evasolo.com)